

Laitila



LAITILAN KAUPUNKI
KAUPUNGINHALLITUS
PL 25
23801 LAITILA

VASTINE

4.1.2022

VARSINAIS-SUOMEN KÄRÄJÄOIKEUS

Maaoykeus
Sairashuoneenkatu 2-4
PL 376
20101 TURKU
varsinais-suomi.ko@oikeus.fi

VASTINE MAANMITTAUSTOIMITUKSESTA TEHTYYN VALITUKSEEN M 21/48557

Vesijätön lunastustoimitus nro 2020-650764 koskien kiinteistön 400-441-6-44 Seijukka, sikseen jätettyä hakemusta lunastuksesta yhteisestä vesialueesta 400-441-876-2 Vesialue.

Vesijätön lunastuksen kohteena oleva alue on veden päällä oleva tiivis kasvipeitteinen kelluva matto, jonka alla on vettä ja sedimenttiä.

Lahniojärven suojelu- ja hoitoyhdistys ry:n teettämän ja Valonian 2019 tekemän Lahnion hoitosuunnitelman mukaan järven yhtenä suojelemistoimenpiteenä on, että Lahniojärveen laskevia metsätalousalueiden kuivatusoja ei tule kaivaa suoraan järveen laskeviksi.

Lunastettava alue on järveen laskevan metsätalousalueelta tulevan kuivatusojan päässä. Tämä oja on hoitosuunnitelman mukaan täysin umpeenkasvanut järven puolisesta päästä.

Mikäli tätä aluetta halutaan käyttää jatkossa virkistysalueena, tulee tuo ”kasvimatto” poistaa ruoppaamalla tai vastaavasti täyttää alue maamassalla. Tällaista toimenpidettä ei järven suojelemiseksi voida sallia. Myöskään rantarantamista ei alueelle voida osoittaa (MRL 72 §) edes poikkeamismenettelyllä (MRL 171,173 §).

Muutoksen hakijan perusteluissa mainitaan myös, että tilalta on poistettu rakennuksen sokkeli, mikä osoittaisi, että tilalla on ollut joskus asuinrakennus. Laitilan kaupungin rakennusrekisterin mukaan kiinteistöllä ei asuinrakennusta tai muutaakaan rakennusta ole ollut. Ilmakuvasta vuodelta 1949 voimassa olevilla kiinteistörajoilla ei tällaista rakennusta kiinteistöltä voida havaita.

POSTIOSOITE	KÄYNTIOSOITE	PUHELINVAIHDE	INTERNET	SOME-KANAVAT
PL 25 TWITTER	Keskuskatu 30 23801 LAITILA	(02) 85011 23800 LAITILA	www.laitila.fi	FACEBOOK, INSTAGRAM,

Laitila



Laitilan kaupunginhallitus katsoo, että edellä mainitut seikat puoltavat vesijättöluonastustoimituksen jättämistä sikseen.

Mika Palmulaakso
Laitilan kaupunki
maankäyttöinsinööri

LIITTEET

Lahnion hoitosuunnitelma, Valonia 2019
Ilmakuvaote vuodelta 1949 voimassa olevilla kiinteistörajoilla

POSTIOSOITE	KÄYNTIOSOITE	PUHELINVAIHDE	INTERNET	SOME-KANAVAT
PL 25 TWITTER	Keskuskatu 30 23801 LAITILA	(02) 85011 23800 LAITILA	www.laitila.fi	FACEBOOK, INSTAGRAM,

VARSINAIS-SUOMEN KÄRÄJÄOIKEUS**Maa oikeus**

Sairashuoneenkatu 2-4, PL 376
20101 TURKU

VASTAUSPYYNTÖ

22.12.2021

M 21/48557

Laitilan kaupunki
hallinto@laitila.fi

Muutoksenhakija

Tomi Walkealaakso (400-441-6-44 Seijukka)
Vanha Turuntie 35, 26820 Rauma

asiamies: DE Irmeli Uusikartano
Laki- ja konsulttitoimisto I. Uusikartano
Kananpolku 3, 23800 Laitila
i.uusikartano@gmail.com

Asiaan osalliset

Petri Heininen (400-441-6-38 Kalliola)
Hämeenkatu 2 B 36, 20500 Turku

Merja ja Reijo Nikula (400-441-6-39 Metsola)
Kellokuja 9, 27230 Lappi

Kari Rantala (400-441-6-40 Autiola)
Kaikukuja 5, 21110 Naantali

Laitilan kaupunki
hallinto@laitila.fi

Toimitusinsinööri

Riitta Saarni

Asia

Vesijätön lunastustoimitus nro 2020-650764 koskien kiinteistön
400-441-6-44 Seijukka sikseen jätettyä hakemusta lunastuksesta
yhteisestä vesialueesta 400-441-876-2 Vesialue Laitilan kaupungissa

Vireille

13.12.2021

Viite: 2020-650764

VASTAUSPYYNTÖ

Teille varataan tilaisuus toimittaa maa oikeudelle **viimeistään 21.1.2022**
kirjallinen vastaus oheen liitetyn valituksen johdosta.

Vastauksessa on mainittava diaarinumero **M 21/48557** sekä mitä asia

koskee ja ilmoitettava

- myönnättekö muutosvaatimuksen tai vastustatteko sitä,
- käsityksenne muutoksenhakijan vaatimuksen perusteista ja seikat, joihin haluatte nojautua,
- todisteet, jotka aiotte esittää ja mitä niillä aiotte näyttää toteen ja
- oikeudenkäyntikulujen korvaamista koskeva vaatimus, jos pidätte sitä aiheellisena, sekä
- mahdollinen pyyntö tai suostumus perusteluineen asian ratkaisemisesta pääkäsittelyä toimittamatta.

Vastaukseen tulee liittää ne asiakirjat, joihin vastauksessa vedotaan ja jotka eivät jo sisälly muutoksenhaun kohteena olevan toimituksen tai päätöksen käsittelyn aikaisiin asiakirjoihin.

Vastauksessa on myös ilmoitettava todistajan tai muun kuultavan yhteystiedot.

Vastauksen laatijan on allekirjoitettava vastaus ja ilmoitettava vastauksessa **kotipaikka, osoite, puhelinnumero sekä mahdollinen sähköpostiosoite.**

Vaikka ette nyt antaisi muutoksenhakemukseen kirjallista vastausta tai ette aikoisi saapua maa-oikeuden istuntoon, **pyydämme Teitä joka tapauksessa ilmoittamaan 21.1.2022 mennessä maa-oikeudelle mahdollisen sähköpostiosoitteenne.**

Asia voidaan tutkia, vaikka vastausta ei anneta.

VASTAUKSEN TOIMITTAMINEN

Vastauksen voi toimittaa Varsinais-Suomen kärjäoikeuden kansliaan henkilökohtaisesti, asiamiestä käyttäen, lähetin välityksellä, postitse, sähköpostitse tai telekopiona.

Asian käsittelyn helpottamiseksi **vastauksen toimittaminen sähköpostilla on toivottavaa** ja mieluiten tekstitunnistettuna pdf-tiedostona tai word asiakirjana.

Kärjäoikeuden sähköpostiosoite: varsinais-suomi.ko@oikeus.fi

Käsittelystä vastaava tuomari

Kärjätuomari Jusse Määttä

Yhteyshenkilö Kärjäsihteeri Tanja Järvenpää
Puh. 029 56 46417

Kärjäsihteeri Tanja Järvenpää

Liitteet Valituskirjelmä

Maaoyikeus
PL 376
20101 Turku

Päätös, jota valitus koskee:

Toimitus 2020-65764 , lopettamispäivä 11.11.2021 vesijätön lunastus
400-441-6-44 Seijukka 400-441-876-2 Vesialue/Kunta: Laitila

Valittaja: Tomi Walkealaakso Vanha Turuntie 35 26820 Rauma tilan Seijukka 400-441-876-2 omistajana, asiamiehenään DE Irmeli Uusikartano, Laki-ja konsulttitoimisto I. Uusikartano , Kananpolku 3 23800 Laitila.

Vaatimukset Maaoyikeudessa:

Valittajan hakemuksen mukaisesti hyväksytään vesijätön lunastus ja se siirretään kiinteistöön Seijukka 400-441-6-44.

Valituksen perustelut:

Valittaja ei ole hakenut rantarakennuspaikkaa eikä tällä hetkellä mitään muutakaan rakennuspaikkaa kiinteistölle. Perusteluna toimituksen päättämislle ei tällä perusteella ole, ettei ole oikeutta rantarakentamiseen. Valittaja ei ole hakenut lupaa rantarakentamiseen. Kyse on vesijätön lunastuksesta ja liittämistä valittajan kiinteistöön Seijukka.

Lunastettava vesijättö on Seijukka kiinteistön "sisällä " fyysisesti ja siksi luonnollinen alue liitettäväksi Seijukkaan.

Valittaja on kertonut kokouksessa että rakentaminen tulee ajankohtaiseksi vasta kymmenen vuoden kuluttua. Tällä hetkellä tilaa kunnostetaan ja käytetään virkistystarkoituksiin. Tilalla on ollut rakennuksen sokkeli jonka valittaja on poistanut, mikä sekin osoittaa että tilalla on aikanaan ollut asuinrakennus .

Alue on mitä ilmeisimmin luonnollinen osa Seijukka kiinteistöä ja on sillä perusteella liitettävissä. Alueella on kasvanut luonnon marjoja.

Katsotaan, että vesijättö aiheuttaa oleellista haittaa kiinteistön käytölle. Kiinteistö halutaan saattaa hyvään kuntoon joka tavalla kasvillisuuden puolesta huomioiden luonnon monimuotoisuus.

Toimituksessa kuultiin ja huomioitiin liiaksi Seijukka tilan naapurien mielipiteitä, jotka ovat subjektiivisiä. Valittajan ei suinkaan ole tarkoitustakaan lisätä Lahniojärven kuormitusta vaan nimenomaan luonnon ehdoilla kunnostaa kiinteistöä. Miten siis päätöksessä perusteltu kasvillisuuden sitova vaikutus poistuisi jotenkin jos vesijättö liitettäisiin Seijukka kiinteistöön. Perustelut eivät kestä , koska ne perustuvat arvailuun ja toiveisiin.

Perusteluissa todetaan Seijukka kiinteistön kuuluvan osakkaana vesialueeseen 400-441-876-2 . Miksi ihmeessä valittaja siis tuhoaisi omistamaansa alueen kasvillisuutta. Väite on kestämätön.

Arvoisa Maaoyikeus,
vaaditaan päätöksen kumoamista edellä esitetyin perustein ja vesijätön liittämistä hakemuksen mukaisesti Seijukka kiinteistöön 400-441-6-44.

Laitila 13.12.2021



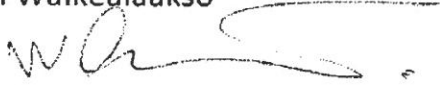
Irmeli Uusikartano
valtakirjalla Tomi Walkealaakson puolesta

Liitteet valtakirja
 päätös toimitus 2020-650764

AVOIN ASIANAJOVALTAKIRJA

annettu Laitilassa 13.12.021

Tomi Walkealaakso

A handwritten signature in black ink, appearing to read 'Tomi Walkealaakso', with a long horizontal flourish extending to the right.



Vesijätön lunastus, alkukokous

Kohde: 400-441-6-44 Seijukka, 400-441-876-2 Vesialue / Kunta: Laitila
Aika: 26.5.2021 kello 09.00
Paikka: Kiinteistö Seijukka, Paastokalliontie, Laitila
Toimitusinsinööri: Riitta Saarni
Uskotut miehet: Kaila Matti Tapani ja Laurila Tapani
Läsnäolijat: Hakija:
Walkealaakso Tomi
400-441-6-44 Seijukka

Muu asianosainen:

Heininen Petri
400-441-6-38 Kalliola

Nikula Merja
400-441-6-39 Metsola

Rantala Kari
400-441-6-40 Autiola

Palmulaakso Mika
Laitilan kaupungin edustaja

1. Tiedottaminen

Selvitys Kokouskutsut on lähetetty 13.4.2021.

2. Kokouksen laillisuus

Selvitys Kokous myönnettiin laillisesti kokoon kutsutuksi, toimitusmiehet jäävittömiksi eikä muutakaan estettä toimitukselle esitetty.

Päätös Kokous on laillinen.

Lainkohdat Kiinteistönmuodostamislaki 4 §, 11 §

3. Toimituksen tarkoitus ja edellytykset

Selvitys Vireilletulo
Toimitus on tullut vireille 18.11.2020 Tomi Walkealaakson hakemuksesta. Toimituksen tarkoitus on toimitushakemuksen mukaan lunastaa vesijättoa yhteisestä vesialueesta 400-441-876-2 ja siirtää se kiinteistöön Seijukka 400-441-6-44. Tomi Walkealaakso on saanut lainhuudon kiinteistöön 400-441-6-44 Seijukka 22.12.2020.

Arkistotutkimukset

Toimituksen kohdealueella ei ole kaavaa.

Tila 400-441-6-44 Seijukka on muodostunut 17.5.1989 rekisteröidyssä toimituksessa, arkistotunnus 38:229.

Isolahnon järvessä sijaitseva yhteinen vesialue 400-441-876-2 on jäänyt yhteiseksi 8.4.1970 rekisteröidyssä lohkomistoimituksessa, arkistotunnus 38:128, jossa on vesialueen ja maa-alueen välinen raja muodostunut. Yhteisen 400-441-876-2 vesialueen osaksluettelo on vahvistunut 8.4.1970.



Vesijättö

Vesijättöjä syntyy maan kohoamisen, vesialueen liettymisen ja umpeenkasvamisen tai vedenpinnan laskemisen seurauksena. Vesijättö on maa-alueeksi muuttunutta entistä vesialuetta. Useimmiten se on kapea nauhamainen maakaistale rantakiinteistön ja vesirajan välissä.

Päätös Muodolliset edellytykset toimituksen suorittamiseen ovat olemassa. Toimituksen käsittelyä jatketaan.

4. Selvitykset

Selvitys

Lainsäädäntö

Kiinteistönmuodostamislain 60 § mukaan, jos kiinteistön kohdalla on yhteistä vesijättöä, joka vaikeuttaa huomattavasti kiinteistön käyttämistä tai jota voidaan tarkoituksenmukaisesti käyttää vain kiinteistön yhteydessä, kiinteistön omistajalla on oikeus lunastaa vesijättö tai osa siitä.

Kiinteistönmuodostamislain 64 § mukaan jos tilussijoitus voidaan korjata tai asemakaavaan soveltuva tontti tai rakennuspaikka muodostaa tilusvaihdolla, on 60-62 §:ssä tarkoitetun alueen lunastamisen sijasta suoritettava tilusvaihto.

Lunastamisen edellytyksenä on lisäksi, ettei se aiheuta haittaa kiinteistöjärjestelmän selvyydelle, vaikeuta asemakaavan mukaisten kiinteistöjen muodostamista eikä 60 ja 61 §:ssä tarkoitetussa tapauksessa aiheuta kenellekään asianosaiselle huomattavaa haittaa.

Lahniojärven hoitosuunnitelma

Lahniojärvestä on laadittu 23 -sivuinen hoitosuunnitelma vuonna 2019. Selvityksen mukaan mm. valuma-alueelta tuleva kuormitus on erityisesti ohitusuoman takia vähäistä. Tärkeää on pitää huolta, ettei metsätalousalueilta kaiveta kuivatusojia järveen. Kasvillisuuden runsastuminen johtuu järven mataluudesta ja toisaalta melko kirkaasta vedestä. Lahniojärven vedenpintaa ei pystytä nostamaan, sillä järvestä ei pääse vesiä pois lähtöuomaa pitkin kuin korkean veden aikaan. Lahniojärven umpeenkasvua voi hillitä pääasiassa niittojen ja/tai ruoppausten avulla. Pienimuotoista hoitokalastusta voi tehdä esimerkiksi katiskoilla.

Maastokatselmus ja maastotyöt

Maastokatselmuksen yhteydessä todettiin maa-alueen ja vesialueen välinen raja, joka merkittiin paaluilla maastoon. Hakemuksen mukaan lunastettavaksi pyydetty vesijättö on pehmeäpohjaista, vetistä ja ruovikkoista.

Toimituksen maastotyöt suoritti kartoittaja Mika Rostedt asianosaisten ja toimitusinsinöörin avustuksella.

Asianosaisten kuuleminen

Tomi Walkealaakso ilmoitti, että tarkoituksena on rakentaa loma-asunto kiinteistölle Seijukka vuoden sisällä. Lisäksi hän ilmoitti, että tilalla on rakennusoikeutta.

Mika Palmulaakso kertoi poikkeamismenettelystä ja ranta-asemakaavan tarkoituksesta. Rantarakentaminen selviää poikkeamismenettelyssä.

Petri Heininen mainitsi, että Vallan mökki on viimeinen, joka on saanut rakennusluvan. Lisäksi hän kertoi mökkien määrän olevan maksimissaan. Heininen totesi vielä, että kiinteistön Seijukka edustalla oleva vesijättö toimii ns. suodattimena, joka sitoo järveen päätyvää kuormitusta valuma-alueelta.

Petri Heininen lisäsi vielä, että Hilakarilla oli aikoinaan tarkoitus rakentaa mäelle ja tien siirto tehtiin sitä varten.



Tomi Walkealaakso pyysi toimituksen käsittelyn siirtämistä kiinteistön Seijukka rantarakennusoikeuden selvittämiseksi. Samalla hän kertoi, että tarkoitus on lunastaa vesijättö kokonaan.

Päätös

5. Muutoksenhaku

Selvitys

Toimitusinsinööri totesi keskustelun jälkeen, toimituksen käsittelyä siirretään rakennusoikeuden selvittämiseksi.

Päätös

Toimituksen käsittelyä jatketaan myöhemmin ilmoitettavana ajankohtana.



Vesijätön lunastus, loppukokous

Kohde: 400-441-6-44 Seijukka, 400-441-876-2 Vesialue / Kunta: Laitila
Aika: 11.11.2021 kello 09.30
Paikka: Kiinteistö Seijukka, Paastokalliontie, Laitila
Toimitusinsinööri: Riitta Saarni
Uskotut miehet: Kaila Matti Tapani ja Jalonen Pekka
Läsnäolijat: Hakija:

Walkealaakso Tomi
400-441-6-44 Seijukka

Muut asianosaiset:

Heininen Petri
400-441-6-38 Kalliola

Nikula Merja
400-441-6-39 Metsola

Rantala Kari
400-441-6-40 Autiola

Palmulaakso Mika
Laitilan kaupungin edustaja

1. Tiedottaminen

Selvitys Kokouskutsut on lähetetty 26.10.2021.

2. Kokouksen laillisuus

Selvitys Kokous myönnettiin laillisesti kokoon kutsutuksi, toimitusmiehet jäävittömiksi eikä muutakaan estettä toimitukselle esitetty.

Päätös Kokous on laillinen ja kokouksen käsittelyä jatketaan.

3. Selvitykset

Selvitys Toimituksen alkukokous on pidetty 26.5.2021. Toimituksen käsittelyä siirrettiin rantarakennusoikeuden selvittämiseksi kiinteistön Seijukka 400-441-6-44 osalta.

Toimitusinsinööri luki asianosaisille alkukokouksen pöytäkirjan.

Rantarakentaminen

Laitilan kaupungin maankäyttöinsinööri Mika Palmulaakso on toimittanut toimitusinsinöörille selvityksen rakennusoikeudesta, jossa todetaan seuraavaa;

Kiinteistö 400-441-6-44 Seijukka sijaitsee alueella, jossa ei ole voimassa MRL 72 § mainittua asemakaavaa tai sellaista oikeusvaikutteista yleiskaavaa, jolla voitaisiin osoittaa rantarakennuspaikat yksityiskohtaisesti.

Alueella sovelletaan Varsinais-Suomen maakuntakaavassa loma-asutuksesta annettuja osa-alueiden mitoitusohjeistuksia. Varsinais Suomen maakuntakaavassa lomarakentamisen mitoituksessa Lahnio järvi kuuluu osa-alueeseen kolme. Tällä alueella voidaan osoittaa 3-5 loma-asuntoa rantaviivakilometriä kohden, josta vapaata rantaa pitää jäädä 50 %.

Kantatilatarkastelussa tarkastelun ajankohtana voidaan pitää rakennuslain

voimaantulo vuotta 1959 tai rantakaavasaännösten voimaantulo vuotta 1969 riippuen siitä, milloin kyseisellä ranta-alueella on alkanut muodostua lomarakennuspaikkoja. Kantatilan 400-441-6-18 Elsilä alueella olevan rantaviivan pituus järvessä on n.430 m. Elsilän kantatilasta on 29.6.1959 rekisteröidyillä halkomisuusjakotoimituksella muodostettu 400-441-6-26 Suoranta niminen kiinteistö.

Määritettäessä kantatilan enimmäisrakennusoikeutta, käytetään mitoitusperusteena muunnettua rantaviivaa. Kiinteistön 400-441-6-26 Suoranta muunnettua/tarkastettua rantaviivan pituutta on 261 m. Tästä kiinteistöstä on 8.4.1970 rekisteröidyillä lohkomistoimituksella muodostettu kolme rantarakennuspaikkaa 400-441-6-38 Kalliola, 400-441-6-39 Metsola ja 400-441-6-40 Autiola. Näissä 8.4.1970 rekisteröidyssä lohkomistoimituksessa on lohkokiinteistöissä sijainnut rakennusrekisterin mukaan lomarakennuksia rekisteröinnin ajankohtana. Rakennukset on rakennettu vuosina 1960-1969.

Muunnetulla rantaviivakilometrillä kantatilalle 400-441-6-26 Suoranta on mahdollista osoittaa rantarakennuspaikkoja seuraavasti: $5\text{lay}/1000\text{m} \cdot 261\text{m} = 1.3$ lomarakennuspaikkaa. Koska Suoranta kantatila ylittää maakuntakaavassa annetun ohjeistuksen rantaan rajoittuvasta lomarakennuspaikkamäärästä, sille ei ole mahdollista osoittaa lisää uusia rantarakennuspaikkoja Lahnio järven rantaan.

Täten kantatilasta muodostuvalle Seijukka kiinteistölle ei myöskään ole mahdollista muodostaa enää uutta rantarakennuspaikkaa.

Asianosainten kuuleminen

Tomi Walkealaakso kertoi, että tarkoituksena onkin rakentaa loma-asunto kymmenen vuoden sisällä.

Lisäksi hän mainitsi, että notkossa on ollut rakennuksen sokkeli, jonka hän ilmoitti poistaneensa.

Tomi Walkealaakso totesi vielä, että hänen on tarkoitus rakentaa laituri alueelle, tien hän on jo rakentanut.

Mika Palmulaakso kertoi, että tien saa rakentaa, mutta rakennusten osalta vaatii poikkeamisen.

Petri Heininen kertoi, että veden pintaa on nostettu ja mainitsi vielä, että alueella on kasvanut aiemmin karpaloita.

4. Lunastuspäätös Selvitys

Päätös

Perustelut

Toimitusmiehet toteavat, että kiinteistöllä Seijukka 400-441-6-44 on yhteys yhteiseen vesialueeseen 400-441-876-2 oman maan kautta. Lunastava kiinteistö on metsämaata, jolla ei ole saadun selvityksen mukaan rantarakennusoikeutta. Joten vesijättö kiinteistön Seijukka 400-441-6-44 edessä ei aiheuta huomattavaa haittaa kiinteistön käytölle. Kiinteistö Seijukka on yhteisen vesialueen 400-441-876-2 osakaskiinteistö.

Lahniojärvi on matala järvi, jonka keskisyvyys on 1,5 metriä ja rantojen kasvillisuuden tulisi säilyä mahdollisimman luonnontilaisena vyöhykkeenä. Kasvillisuus sitoo rannoilta järveen päätyvää kuormitusta ja näin ollen järven virkistyskäyttö säilynee parempana kaikilla yhteisen vesialueen 400-441-876-2 osakaskiinteistöillä.

Päätös

Kuultuaan asianosaisia ja saadun selvityksen sekä lainsäädännön perusteella toimitusmiehet päättivät, että edellytykset lunastaa vesijättöä ei ole.



Lainkohdat *Kiinteistömuodostamislaki 60 §, 64 §*

5. Kustannukset

Selvitys

Kustannusten suuruuteen vaikuttaa lunastettavan alueen pinta-ala.

Toimituksen suorittamiselle ei ole laillisia edellytyksiä ja toimitus jätetään sikseen toimitusmiesten päätöksellä. Kiinteistötoimitusmaksu on 60 % suoritettujen toimitusten kiinteistötoimituksen maksusta.

Päätös

Kiinteistötoimitusmaksun maksamisesta vastaa kiinteistön Seijukka 400-441-6-44 omistaja. Kiinteistö on panttina maksusta Maakaaren 20 luvun mukaisesti.

6. Asiakirjat

Selvitys

Toimitusinsinööri päätti lähettää asiakirjat 14 vuorokauden kuluessa seuraaville asianosaisille:

Tomi Walkealaakso
Petri Heininen
Merja ja Reijo Nikula
Kari Rantala
Laitilan kaupunki

7. Muutoksenhaku

Päätös

Toimitus jätetään sikseen. Toimitukseen voi hakea valittamalla muutosta 30 päivän kuluessa annetusta päätöksestä. Oheisesta valitusosoituksesta käy ilmi päätöksen antamispäivä ja valitusajan päättymispäivä. Toimitus on lainvoimainen valitusajan päätyttyä tai kun mahdollinen muutoksenhaku on ratkaistu.



Valitusosoitus

Tämä valitusosoitus koskee toimitusta 2020-650764, lopettamispäivä 11.11.2021

- Vesijätön lunastus 400-441-6-44 Seijukka, 400-441-876-2 Vesialue / Kunta: Laitila

Toimitukseen tai siinä annettuun ratkaisuun saa hakea muutosta kirjallisella valituksella maa- ja metsätalouden valituksen tekemiseen on kolmekymmentä (30) päivää siitä päivästä, jona toimitus lopetettiin tai päätös annettiin. Muutoksenhakuasiakirjat on toimitettava puhevallan menettämisen uhalla maa- ja metsätalouteen viimeistään maanantaina 13.12.2021 viraston aukioloaikana.

Tässä asiassa toimivaltainen maa- ja metsätalouden oikeus toimii Varsinais-Suomen kärjäoikeudessa, joka on avoinna virka-aikana klo 8 - 16:15.

käyntiosoite: Sairashuoneenkatu 2-4, Turku
postiosoite: PL 376, 20101 Turku
sähköpostiosoite: varsinais-suomi.ko(at)oikeus.fi

Muutoksenhakuasiakirjat voi toimittaa henkilökohtaisesti tai asiamiehen välityksellä taikka lähettää postitse, lähetin välityksellä tai sähköpostina maa- ja metsätalouteen. Muutoksenhakuasiakirjat lähetetään lähettäjän vastuulla.

Muutoksenhakukirjelmässä on mainittava kaikki seuraavat asiat:

- toimitus tai muu päätös, jota muutoksenhakemus koskee
- millä kohdin toimitukseen tai siinä tehtyyn ratkaisuun haetaan muutosta
- muutokset, jotka vaaditaan tehtäväksi
- perusteet, joilla muutosta vaaditaan
- todisteet, jotka aiotaan esittää ja asiat, jotka todisteilla aiotaan näyttää toteen
- vaatimus oikeudenkäyntikulujen korvaamisesta, jos valittaja pitää sitä aiheellisenä
- mahdollinen pyyntö perusteluineen asian ratkaisemisesta ilman suullista pääkäsittelyä

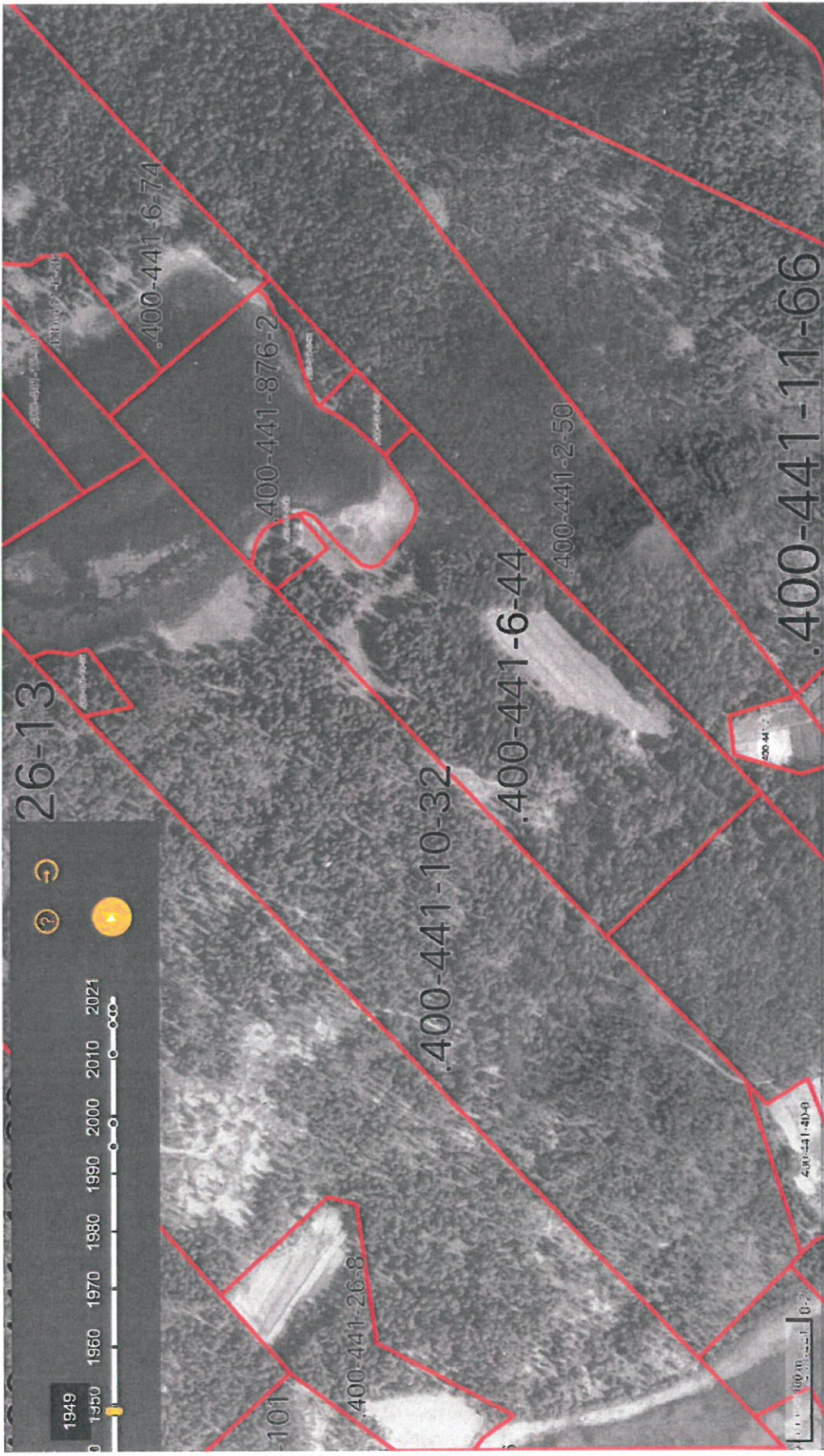
Muutoksenhakukirjelmässä on ilmoitettava muutoksenhakijan nimi ja hänen laillisen edustajansa, asiamiehensä tai avustajansa yhteystiedot sekä postiosoite, johon kutsut, kehotukset ja ilmoitukset voidaan lähettää. Myös todistajan tai muun kuultavan yhteystiedot on ilmoitettava. Jos postiosoite muuttuu, uusi osoite on ilmoitettava maa- ja metsätaloudelle. Valittajan tai kirjelman laatijan (jollei valittaja ole laatinut sitä itse) on allekirjoitettava muutoksenhakukirjelämä. Muutoksenhakukirjelmään on liitettävä tämä valitusosoitus tai sen jäljennös ja lisäksi asiakirjat, joihin muutoksenhakukirjelmässä vedotaan ja jotka eivät sisälly muutoksenhaun alaisen toimituksen tai ratkaisun käsittelyn asiakirjoihin.

Jos asianosainen laillisen esteen vuoksi tai muusta hyväksyttävästä syystä ei voi määräajassa hakea muutosta, maa- ja metsätalouden oikeus voi asettaa hakemuksesta uuden määräajan muutoksenhaun tekemistä varten. Uutta määräaikaa on pyydetty kirjallisella hakemuksella, joka on osoitettava maa- ja metsätaloudelle ja toimitettava ennen muutoksenhakuajan päättymistä maa- ja metsätalouteen. Hakemukseen on liitettävä selvitys hakemuksen perusteesta. Tällöin on noudatettava muutoksenhakukirjelman laatimissuhteita.

Maa- ja metsätalouden oikeus voi kehottaa toimituksen asianosaista antamaan vastauksen muutoksenhakemukseen, jos hakemus koskee asianosaisen oikeutta. Vastaus ja siihen liitetyt asiakirjat annetaan tiedoksi muutoksenhakijalle. Maa- ja metsätalouden oikeus voi kehottaa toimitusinsinööriä antamaan kirjallisen lausuntonsa. Lausunto annetaan tiedoksi pääkäsittelyyn kutsuttavalle asianosaiselle.

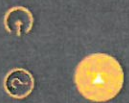
Jollei asiaa ratkaista ilman pääkäsittelyä, maa- ja metsätalouden istunnosta ilmoitetaan kirjeellä, joka annetaan postin kuljetettavaksi tai muulla tavoin toimitetaan asianosaiselle vähintään 14 päivää ennen istuntoa. Jos muutoksenhakija jää pois istunnosta, muutoksenhakemus jätetään sillensä. Muun asianosaisen poissaolo ei estä asian ratkaisemista. Maa- ja metsätalouden oikeus voi suorittaa paikalla katselmuksen. Valitusasian käsittelystä maa- ja metsätaloudessa peritään yleensä 510 euron oikeudenkäyntimaksu. Asianosaisten oikeudenkäyntikuluihin maa- ja metsätaloudessa sovelletaan riita-asioiden oikeudenkäyntikuluja koskevia oikeudenkäymiskaaren 21 luvun säännöksiä.

Toimitusinsinööri: Riitta Saarni



26-13

1949
0 1950 1960 1970 1980 1990 2000 2010 2021



400-441-6-74

400-441-876-2

400-441-10-32

400-441-6-44

400-441-2-50

400-441-11-66

101

400-441-26-8

0 100 FT

400-441-40-0

400-441



Lahnion hoitosuunnitelma

Jarkko Leka ja Jutta Porkka
2019

VALONIA 



© 2019

Valonia – Varsinais-Suomen kestävän kehityksen ja energia-asioiden palvelukeskus
PL 273 (Ratapihankatu 36, 2. krs), 20101 Turku

Toimimme osana Varsinais-Suomen liittoa
Y-tunnus: 0922305-9

Sisällys

JOHDANTO	3
1 MAASTOTYÖT	4
2 LAHNION OMINAISPIIRTEET JA VALUMA-ALUE	5
3 VALUMA-ALUEEN MAASTOKARTOITUS	9
4 VEDENLAATU	13
5 VESIKASVILLISUUS KESÄLLÄ 2019	14
7 TOIMENPIDE-EHDOTUKSET	21
7.1 VALUMA-ALUEELTA TULEVA KUORMITUS	21
7.2 VESIKASVILLISUUS	21
7.3 KALASTO	23
LIITTEET	24

Johdanto

Laitilan pohjoisosassa valtatie 8 tuntumassa sijaitseva Lahnio on pieni ja matala järvi. Lahnion rannalla on 12 mökkiä, joista vanhimmat on rakennettu 1950-luvulla. Lisäksi kahden maanomistajan alueet rajoittuvat järveen. Järven kaakkoisosassa on aiemmin ollut Laitilan kunnan yleinen uimaranta. Lahniota käytetäänkin erityisesti uimiseen, kalastukseen ja veneilyn ollessa järvellä melko vähäistä.

Lahniojärven suojelu- ja hoitoyhdistys ry on perustettu vuonna 2004 ja sen toimesta järvellä on vuosittain oma-toimisesti niitetty vesikasvillisuutta. Yhdistyksellä on oma niittolaite, jota yhdistyksen jäsenet voivat käyttää vesikasvillisuuden leikkaamiseen ja poiskeräämiseen. Lahnion vesikasvillisuutta on poistettu myös niittoyrityksen toimesta lähes joka vuosi viimeisten kahdenkymmenen vuoden aikana.

Suojelu- ja hoitoyhdistyksen puheenjohtaja Petri Heininen otti yhteyttä Valoniaan syksyllä 2018 ja sovittiin maastokatselmuksen tekemisestä. Maastokäynti Lahnion rannoille tehtiin 23.11.2018. Maastossa käytiin järven etelä- ja pohjoisrannalla sekä tutustuttiin järven lähtöuomaan. Samalla keskusteltiin järven tilanteesta, siellä tehdyistä niitoista sekä mahdollisen hoitosuunnitelman laatimisesta. Keväällä 2019 yhdistyksen hallitus päätti tilata Valonialta Lahnion hoitosuunnitelman, jossa pääpaino on lähivaluma-alueen yleiskartoituksen ja vesikasvillisuusselvityksen tekemisessä sekä hoitotoimenpide-ehdotusten (vesikasvillisuus, kalasto) laatimisessa.

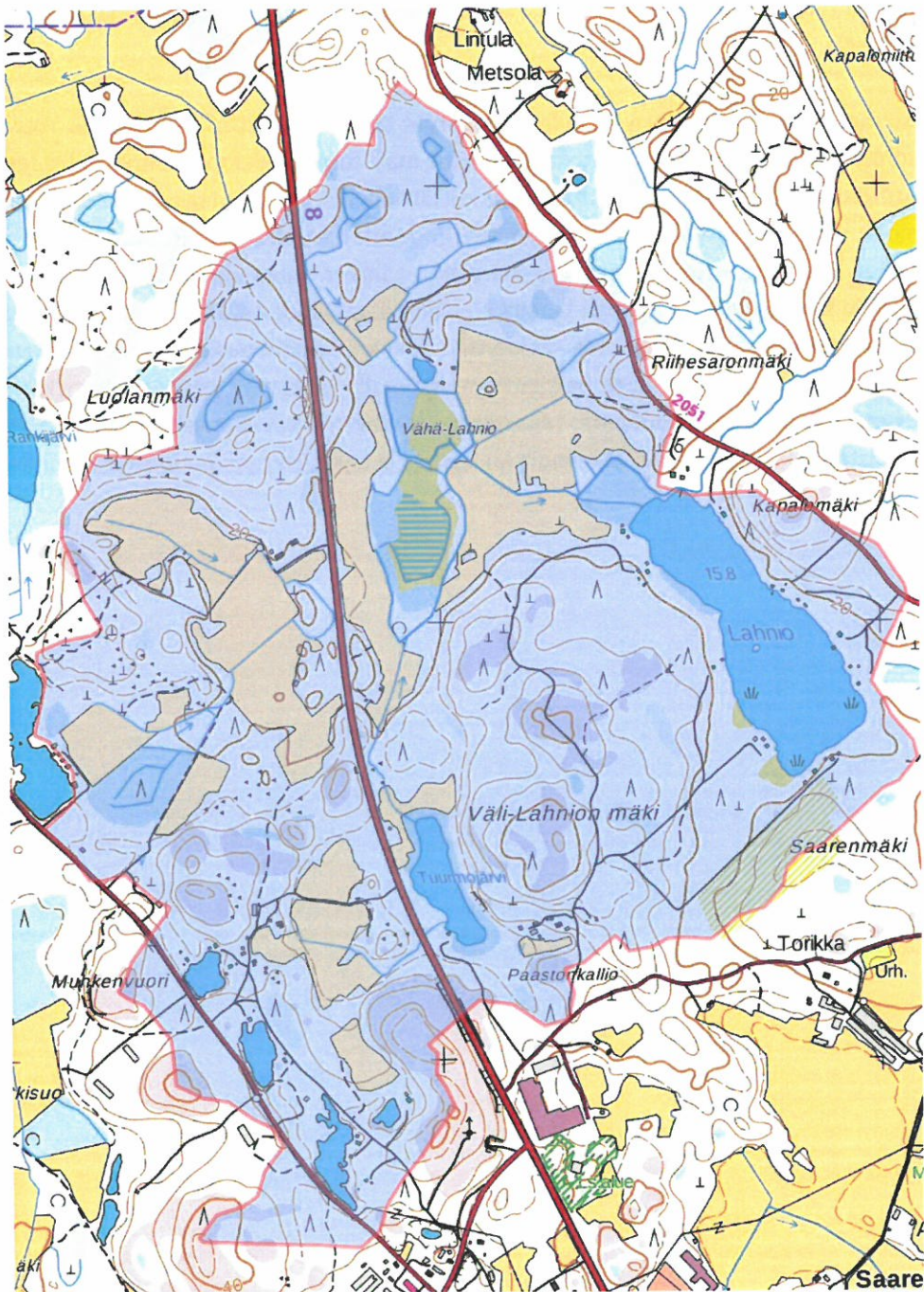
1 Maastotyöt

Ensimmäinen tutustumiskäynti Lahniolle järjestyi 23.11.2018. Mukana maastossa olivat Lahnion suojelu- ja hoitoyhdistyksestä Petri Heininen ja Kyösti Ala-Kaila sekä Valonian Jarkko Leka. Maastossa keskusteltiin mm. Lahnion vedenlaadusta, vedenkorkeuksista, kuormituksesta, vesikasvillisuudesta, kalastosta ja tehdyistä vesikasvillisuuden niitoista. Järvelle ei menty veneellä, mutta sitä tarkasteltiin etälärannalta ja käveltiin järven lähialueilla. Lahnion pohjoispuolella kulkevaan ohitusuomaan ja järven lähtöuomaan tutustuttiin maastossa. Lähtöuomassa ei ollut vettä ja Lahnion vedenkorkeus oli karkeasti arvioituna 30-40 cm lähtöuomassa olevan pienen padon harjan alapuolella.

Varsinaiset tämän hoitosuunnitelman tekemiseen liittyvät maastotyöt tehtiin 19.6.2019 ja 6.8.2019. Töiden toteutuksesta vastasi Valonian vesiasiantuntija Jarkko Leka ja mukana maastossa oli Valonian harjoittelija Jutta Porkka. Kesäkuussa maastotöiden päätarkoitus oli selvittää Lahnion lähivaluma-alueen maankäyttöä, ominaispiirteitä ja arvioida Lahniioon valuma-alueelta tulevan kuormituksen merkittävyyttä. Maastossa tarkasteltiin erityisesti Lahniioon johtavien ojien tilannetta. Kesäkuussa kierrettiin Lahnion ranta-alueet soutuveneellä ja useissa paikoissa rantauduttiin tarkastelemaan rannan lähellä olevien ojien tilannetta. Järvellä kerättiin alustava lajilista Lahnion vesi- ja rantakasveista. Elokuussa keskityttiin Lahnion kasvillisuuskartoituksen tekemiseen. Työn pohjaksi Jutta Porkka oli laatinut QGIS paikkatieto-ohjelmalla alustavan vesikasvillisuuskartan Google Earth satelliittikuvan (elokuulta 2015) pohjalta. Maastossa tarkenettiin kuviorajoja ja merkittiin ylös kuvioiden valtalajit. Havaituista vesi- ja rantakasveista laadittiin lajilista ja lajien yleisyys ja runsaus arvoitiin 7 portaisella asteikolla.

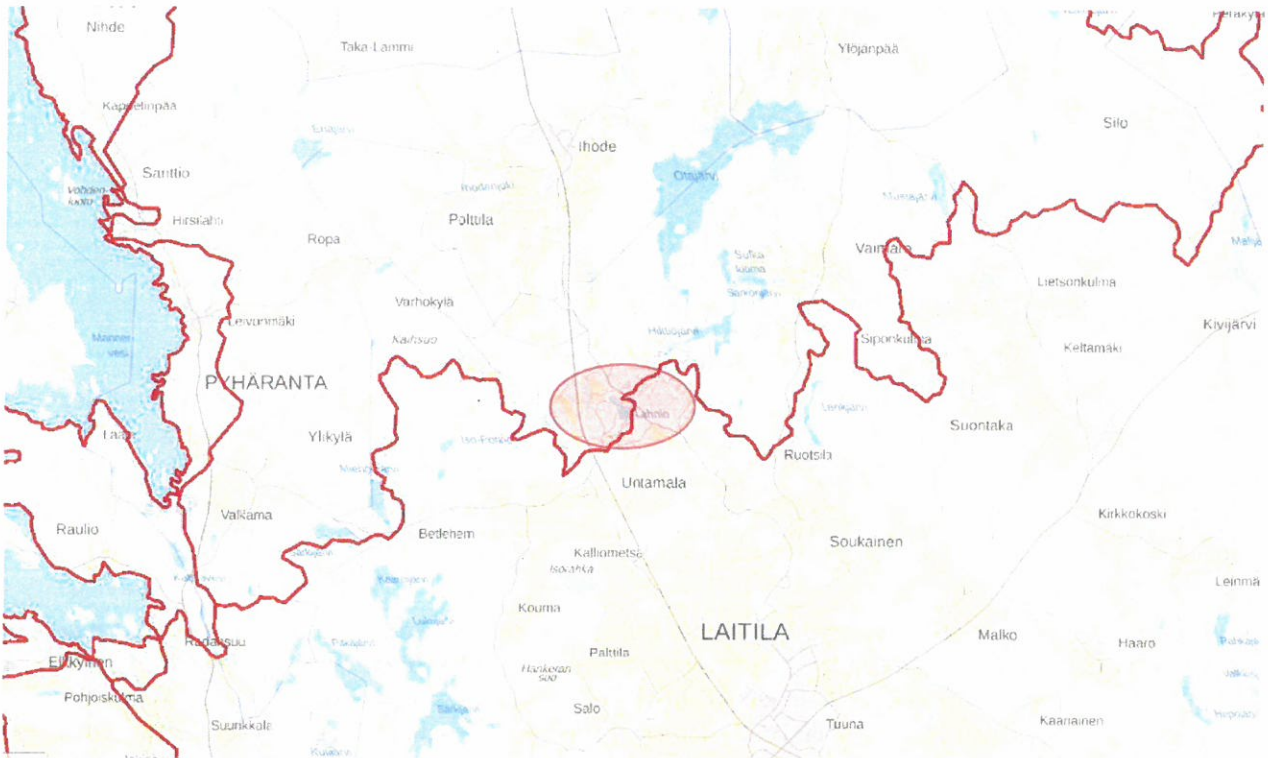
2 Lahnion ominaispiirteet ja valuma-alue

Lahnion pinta-ala on 13 hehtaaria ja keskisyvyys arviolta luokkaa 1,5 metriä (syvyysluotausta ei ole tehty). Lahnion veden viipymä on hyvin pitkä, sillä Lahniolla ei ole tulo-uomaa ja lähtöuomaa pitkin vettä purkautuu pois järvestä vain veden ollessa hyvin korkealla. Vettä tulee Lahniioon suoraan sadantana ja pintavaluntana järven lähiympäristöstä. Varsinkin kesäaikaan kuivina kausina haihdunnalla on merkittävä vaikutus Lahnion vedenkorkeuteen. Lahnion ympäristö on pääasiassa kangasmetsää ja järven pohjoisosa rajoittuu suoalueeseen (kuva 1).



Kuva 1. Lahnion valuma-alue sinertävällä taustalla kuvattuna.

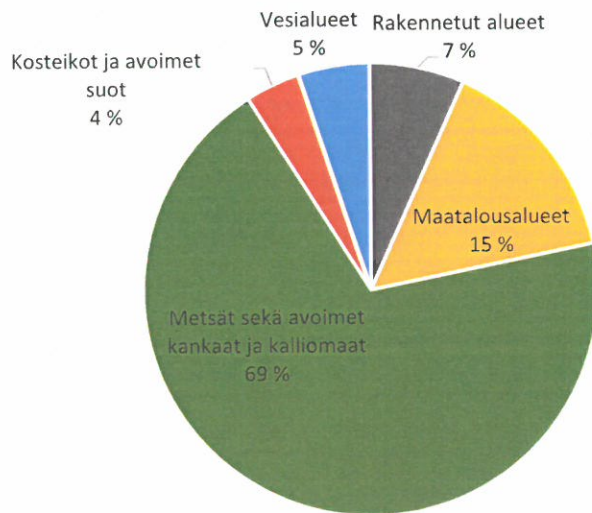
Lahnio kuuluu Ihodenjoen vesistöalueeseen (83.002) ja sijaitsee Sirppujoen vesistöalueen pohjoisrajan vieressä (kuva 2). Sijainti päävesistöalueiden rajan tuntumassa tarkoittaa samalla, että Lahnon lähivaluma-alue on pieni ja että Lahnio kuuluu valuma-alueensa latvajärviin.



Kuva 2. Lahnio (punertavan ellipsin keskellä) sijaitsee Mannerveden eteläpohjukkaan laskevan Ihodenjoen vesistöalueen etelärajan vieressä. Lahnon eteläpuolella on Sirppujoen vesistöalue.

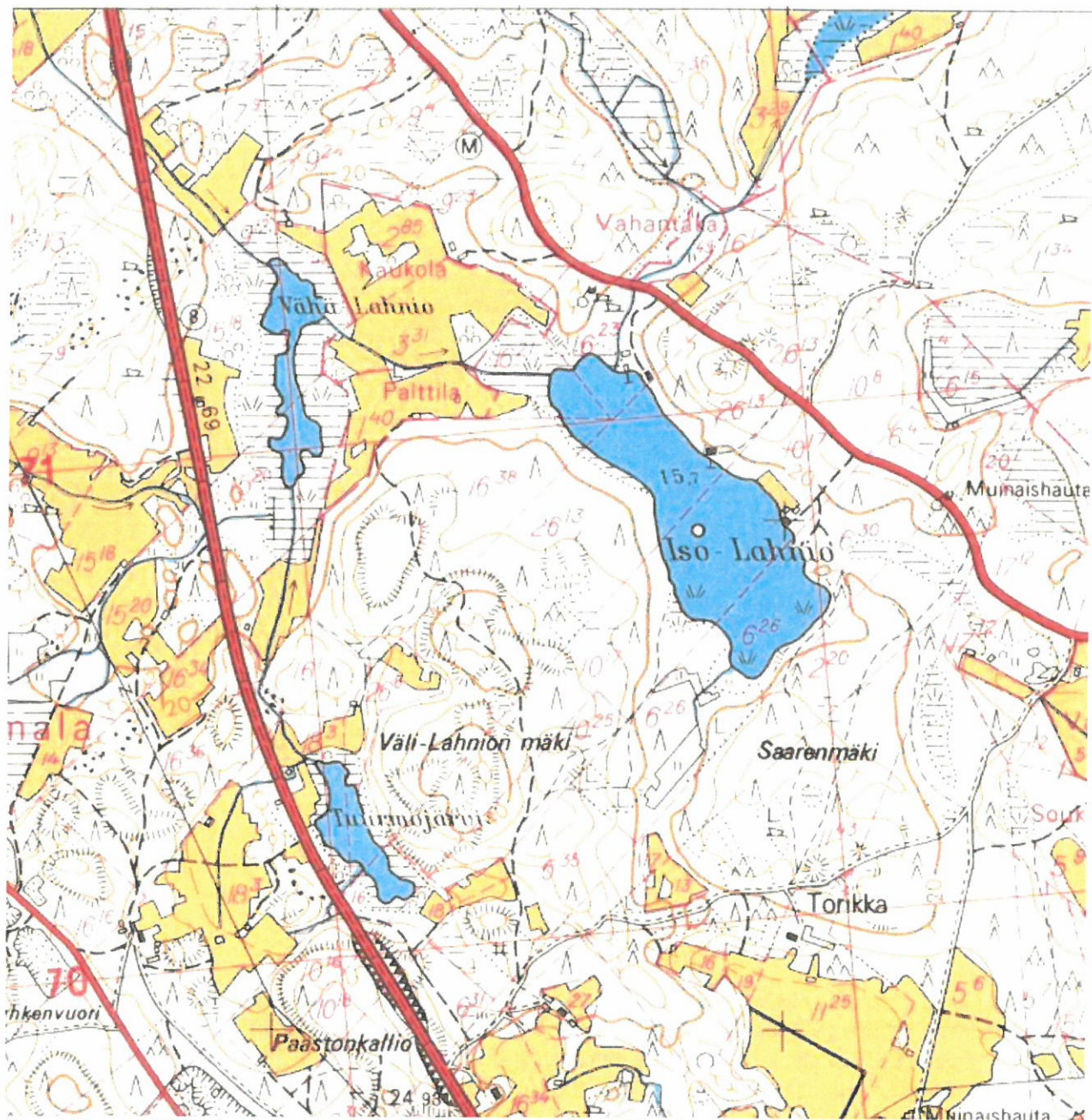
Suomen ympäristökeskuksen tekemän Value-valuma-alueen rajaustyökalun avulla määritettiin Lahnon lähivaluma-alue (kuva 3). Valuma-alueen pinta-ala on vain 295 hehtaaria. Metsäalueiden osuus kokonaispinta-alasta on vajaa 70 % ja maatalousalueiden osuus 15 % (kuva xx). Rakennetut alueet kattavat valuma-alueesta vajaa 7 % ja järvet/kosteikot noin 9 %.

Lahnion valuma-alueen maankäyttöosuudet, %

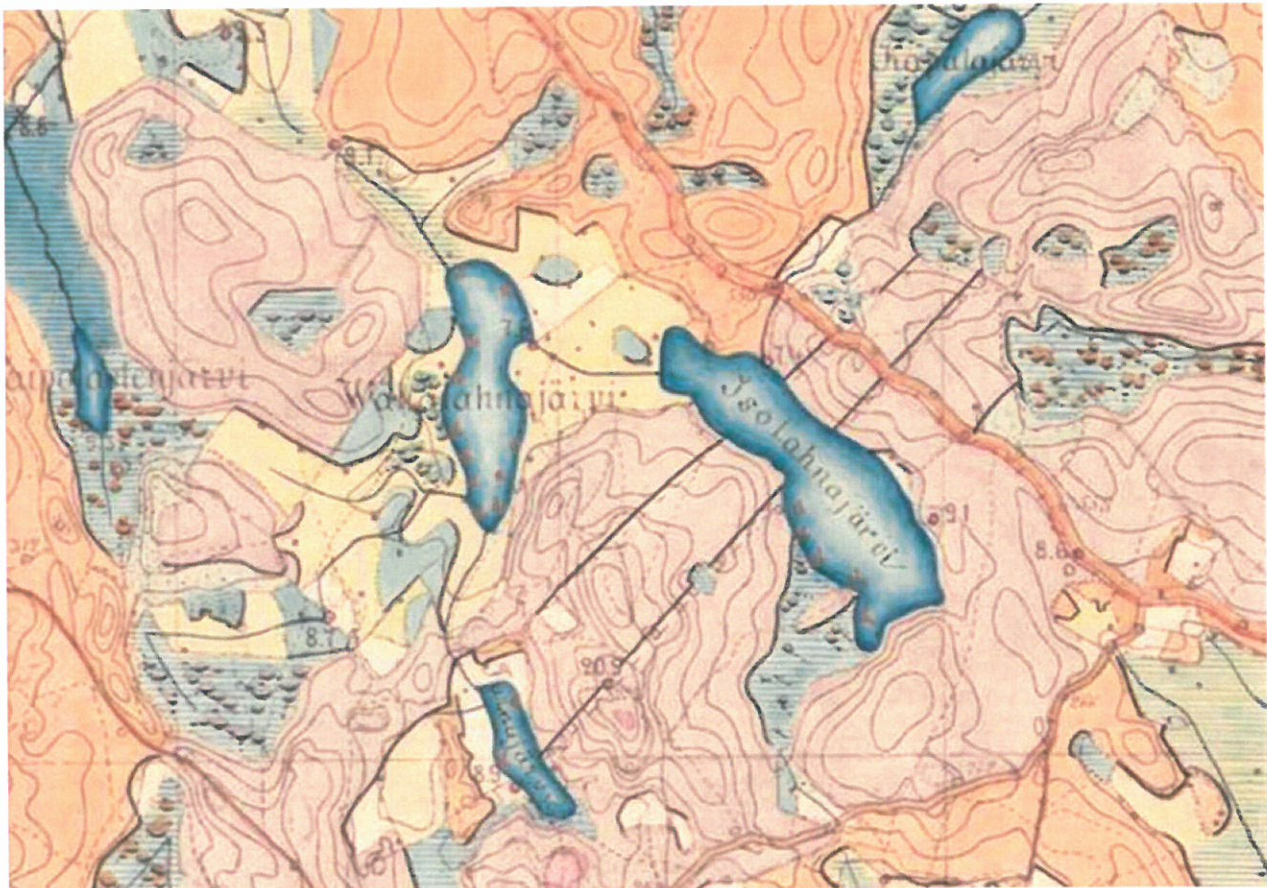


Kuva 3. Lahnion maankäytön (pääluokat 1-5) suhteelliset osuudet (%) Corine-maanpeite 2012 -aineiston mukaan laskettuna.

Lahnion erityispiirre on, että valtaosa lähivaluma-alueen vesistä kulkeutuu kaivettua ojaa pitkin Lahnion ohi kosteikoksi muuttuneen Kapalojärven kautta Hilttiöjärveen. Lahnion pohjoisosan vierestä aikanaan kaivettu ohitusuoma on tehty läheisten peltojen kuivatustilanteen varmistamiseksi. Vielä vuonna 1968 painetussa peruskartassa yläpuolisen valuma-alueen vedet laskevat Vähä-Lahniosta peltoalueen läpi kulkevaa uomaa pitkin Iso-Lahnion (nyk. Lahnio) pohjoisosaan ja jatkavat läheistä lasku-uomaa pitkin Kapalojärveen (kuva 4). Senaatin kartaston (vuosilta 1870-1907) karttaotteessa (kuva 5) on nähtävissä kuta kuinkin vastaava tilanne kuin 1968 peruskartassa. Nykyisessä maastokartassa Vähä-Lahnio on merkitty kosteikoksi eikä siinä ole avovesipintaa (kuva 1). Ohitusuoman kaivamisen myötä Vähä-Lahnion vedenpinta on laskenut, mikä on johtanut sen umpeenkasvuun.



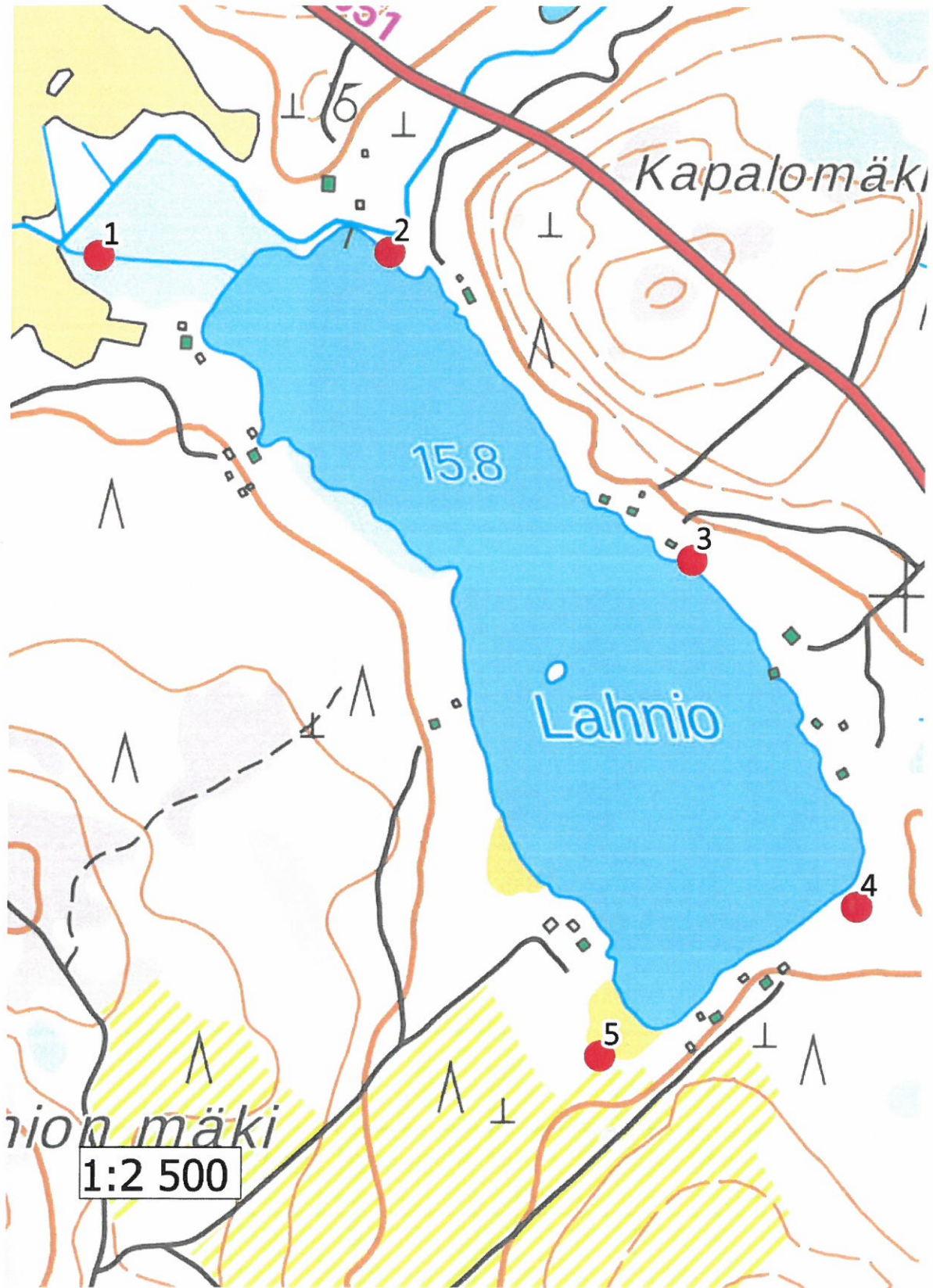
Kuva 4. Vuonna 1968 painetussa peruskartassa (kartoitus vuodelta 1965) Vähä-Lahniosta lähtevä uoma kulkee peltoalueen ja suon läpi Lahjoen pohjoisosaan.



Kuva 5. Senaatin kartasto on luotu Venäjän armeijan topografijoukkojen tekemistä kartoituksista vuosina 1870-1907. Kartta on kopioitu Mapire.fi -palvelusta.

3 Valuma-alueen maastokartoitus

Lahnioon ei päädy uomia pitkin käytännössä juurikaan valumavesiä. Maastossa selvittiin Lahnioon laskevien ojen tilannetta useista paikoista (kuva 6). Maastokarttaan on merkitty järven pohjoisosan rajoittuvan suoalueen läpi järveen kulkeva oja, joka on kuvassa 6 pisteen 1 kohdalla. Oja on vuoden 1968 kartassa Lahnion tulouoma. Oja on kasvanut miltei umpeen ja siinä oli kesäkuussa vettä alle 20 cm (kuva 7). Ojan molemmat ovat käytännössä tukossa (kuvat 8 ja 9). Ojan pohjoispäättyyn on tehty maapenger, joka rajoittuu Lahnion ohitusuomaan. Penger estää ohitusuoman vesien pääsyn ojaan. Ojan järven puoleinen pää kasvanut täysin umpeen vajaan 20 metrin matkalta ennen rantaa.



Kuva 6. Lahnion rannoilla olevien ojien kartoituskohteet kesäkuussa 2019.



Kuva 7. Soisen alueen läpi Lahnion pohjoisosaa kohti kulkeva oja, joka on aiemmin ollut



Kuvat 8 ja 9. Vasemmalla ojan pohjoispää, johon on tehty maapenger ennen Lahnion ohitusuomaa. Oikealla ojan järven puoleinen pää, josta on noin 20 metrin matka Lahnion rantaan.

Kuvan 6 pisteessä 2 on järven lähtöuoma. Lähtöuoman suulla on pieni vanha patorakennelma (kuvat 10 ja 11). Padon edusta oli kesäkuussa kuiva ja Lahnion vedenpinnan olisi pitänyt olla arviolta 40 cm korkeammalla, että vesi olisi juossut padon yli.



Kuvat 10 ja 11. Lahnion lähtöoman suulla oleva pato. Vasemmalla padon ulkoreuna järven suuntaan kuvattuna ja oikealla padon järven puoleista kasvittunutta osaa.

Ojakartoituksen pisteessä 3 on vähäinen Lahnioon laskeva oja (kuvat 12 ja 13), jonka yli on rakennettu maapenger. Penkereen alaosassa ojan pohjan tasalla on muoviputki (100 mm), jota pitkin ojavedet pääsevät järveä kohti. Oja oli lähes kuiva maapenkereen yläpuolella ja ylempänä rantametsässä ojassa oli vettä luokka 15 cm. Ojan pään ja järven välissä rehevä kasvillisuus eikä ojavedet käytännössä kuormita Lahniota.



Kuvat 12 ja 13. Lahnion itäosaan johtava pieni oja, jonka yli on rakennettu maapenger. Oikealla ojan järven puoleinen pää ja vasemmalla oja järveltä pois päin kuvattuna. Kuvien alareunassa näkyy sorasta tehty maapengertä.

Pisteessä 4 on metsäalueelta Lahnion kaakkoisrantaa kohden kaivettu vanha umpeenkasvanut oja (kuvat 14 ja 15). Ojan järven puoleinen pää on kasvanut umpeen. Oja oli kuiva kesäkuussa 2019 ja marraskuussa 2018.



Kuvat 14 ja 15. Lahnon kaakkoisrannalla oleva umpeenkasvut metsäoja. Vasemmalla oja metsän suuntaan kuvattuna ja oikealla oja samasta paikasta järven suuntaan kuvattuna.

Lahnon eteläpohjukkaan laskee lounaasta oja, joka ei näy nykyisessä maastokartassa (piste 5, kuva 6). Vuoden 1968 peruskartassa oja vielä näkyy (kuva 4). Oja on kaivettu alueella aiemmin olleiden niittyjen kuivatustarpeisiin (kuva 4). Nyt ojan ympäristö on pääosin avohakattua metsää ja ojan järveen laskenut pää on täysin umpeenkasvanut ja erottuu vain osittain muusta rantaluhdasta (kuvat 16 ja 17).



Kuvat 16 ja 17. Vasemmalla Lahnon lounaispuolen avohakkuualueelta järveä kohti laskeva oja. Oikealla saman ojan umpeenkasvanutta osaa rantaluhdalta avohakkuualueelta kohden kuvattuna. Vanhan ojan linja erottuu kuvassa pajuista vaapaana juottina, jossa kasvaa mm. pullosaraa, vehkaa ja järvikortetta.

4 Vedenlaatu

Lahniosta on otettu viranomaisten toimesta vesinäytteitä vuosina 1972-1992 yhteensä 19 ajankohtana (HERTTA ympäristötietojärjestelmä). Näytteet on otettu Lahnon eteläosasta 1 metrin, 2 metrin sekä kokoomänäytteenä 0-1 m ja 0-2 m syvyyksistä. Näytteenottopaikan kokonaissyvyydeksi on ilmoitettu 2,3 metriä. Elokuussa 2019 tehdyn kasvillisuusselvityksen yhteydessä mitattiin Lahnon syvyyttä useista paikoista järven keskeltä ja havaittu maksimisyvyys oli 2,1-2,2 metriä. Vesinäytteiden kaikkien ajankohtien ja näytesyvyyksien värilukutulosten keskiarvon (38 mg Pt/l, n=27) ja mediaanin (35 mg Pt/l) sekä syvyyden perusteella Lahnio on

tyypiltään matala humusjärvi. Lahnio ei pienen kokonsa takia lukeudu vesienhoidossa tehtävään vesien ekologisen tilan luokittelun kohteisiin. Tässä raportissa on tehty asiantuntija-arvioon (Jarkko Leka/ Valonia) perustuva Lahnon ekologisen tilan arvio.

Lahnioista on otettu vesinäytteitä myös vuosina 2003-2019 yhteensä 7 kertaa Laitilan kaupungin ja Lahnon suojelu- ja hoitoyhdistyksen toimesta (Lahnon shy:n aineisto). Näytteistä on analysoitu mm. kokonaisfosforia, kokonaistyyppiä ja bakteerien määrää. Lahnon koillisosassa on ollut kunnan yleinen uimaranta, jonka takia vedenlaatua on seurattu 2000-luvulla. Uimaranta on sittemmin lopetettu.

Vesinäytetulosten mukaan Lahnon kokonaisfosforipitoisuus on 2000-luvulla heinä-elokuussa vaihdellut välillä 11-41 µg/l (n=6) ja keskiarvo on 20 µg/l. Kokonaistyyppipitoisuus on vaihdellut välillä 520-840 µg/l (n=3) ja keskiarvo on 630 µg/l. Fosforiarvon perusteella Lahnon ekologien tila olisi erinomainen ja tyyppiarvon perusteella hyvä. Vuosien 1972-1992 vesinäytteiden kasvukausien (kesä-syyskuu, n=9) tulosten mukaan Lahnon keskimääräinen kokonaisfosforipitoisuus oli 16 µg/l ja kokonaistyyppipitoisuus 713 µg/l. Lahnon ravinnetasot eivät näytä merkittävästi muuttuneen ajanjaksojen 1972-92 sekä 2003-2019 välillä. Vedenlaadun perusteella Lahnon ekologinen tila olisi hyvä. Mikäli Lahnio tyyppittyisi matalaksi vähähumuksiseksi järveksi (väriluku alle 30 mg Pt/l) sen ekologien tila olisi hyvän ja tyydyttävän välillä.

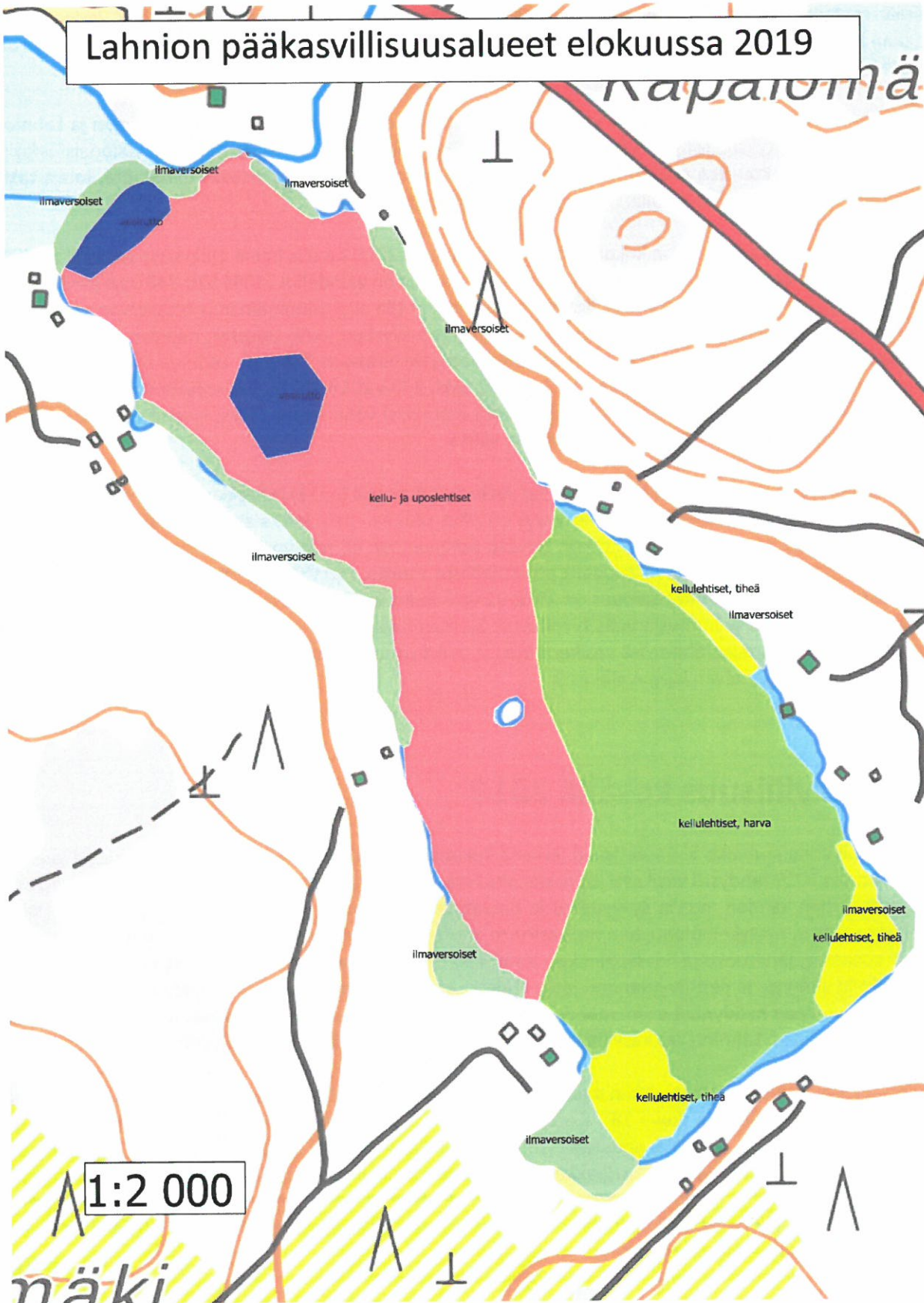
Lahnon näkösyvyys on vuosina 1972-92 vaihdellut välillä 1-2,4 metriä (n=11) ja keskiarvo 2,2 metriä. Luultavaa on, että monilla näytteenottokerroilla näkösyvyys on ollut pohjaan asti, koska sitä ei ole kirjattu ylös (n=8). Elokuussa 2019 näkösyvyyslevy erottui varsin selvästi pohjaan asti eli reiluun 2 metrin syvyyteen. Lahnio on todennäköisesti kokonaan vesikasvillisuudelle potentiaalista aluetta, kun valoa näyttää riittävän kasvukaudella pohjaan asti kaikkialla. Veden happamuus on 1972-92 vaihdellut välillä 6-7,6 ja keskiarvo 6,8. Happamuus on ollut luontaisen kaltaista ja humusjärvelle tyyppillisesti hieman hapanta. Lahniolla on ollut 1970-80 luvuilla talviaikaista happikatoa pohjanläheisessä vesikerroksessa, mikä toisaalta on osittain luontaistakin pienessä matalassa järvessä pitkä jäätalven loppuvaiheessa.

5 Vesikasvillisuus kesällä 2019

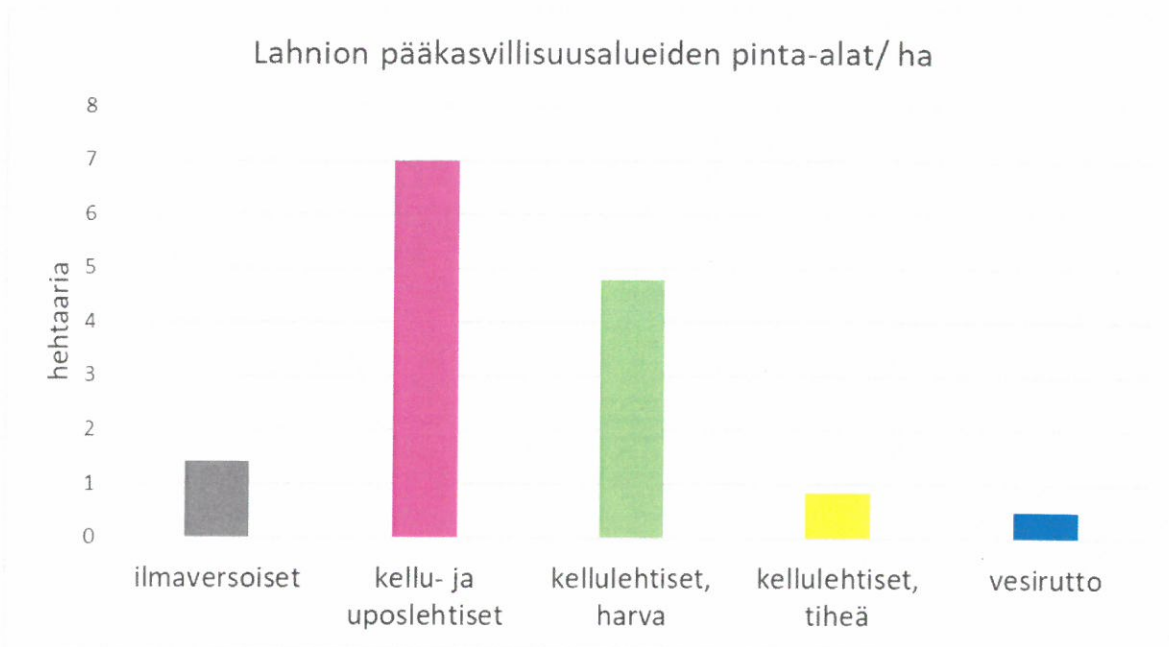
Lahnio on matalana ja melko kirkasvetisenä järvenä kokonaisuudessaan potentiaalista kasvualuetta vesikasveille. Elokuussa 2019 tehdyssä vesikasvillisuuskartoituksessa havaittiin, että ulpukkaa kasvaa koko järven avovesialueella, joskin kahden metrin syvyydessä jo harvakseltaan. Ulpukan lisäksi avovesialueilla yleisiä lajeja ovat siimapalpakko, pystykeiholehti, lumme, vesirutto, jouhiluikka ja hapranäkinparta. Ranta-alueiden valtalaajeja ovat pullosara, järviruoko ja haarapalpakko. Kaikkiaan Lahniolta havaittiin yhteensä 31 vesikasvia (liite 1). Lajeista tehtiin yleisyys- ja peittävyysarviot, jotka yhdessä toimivat suuntaa antavina lajikohtaisina runsasarvioina. Arvioita voidaan hyödyntää esim. mahdollisissa seurantakartoituksissa. Varsinaisia rantakasveja ei tässä kartoituksessa listattu. Lahnon vesikasvien lajimäärä on melko korkea järven kokoon suhteutettuna.

Lahnon pääkasvillisuusalueista laadittiin maastotöiden ja Google Earth ilmakuvan (kuvaus elokuulta 2015) perusteella vesikasvillisuuskartta (kuva 18). Kartassa on vesikasvillisuus luokiteltu elomuotojen (ts. kasvutapa suhteessa veteen: ilmassa, pinnalla, upoksissa ym.) mukaan. Ilmaversoiskasvustojen valtalaajeja ovat pullosara (kuva 25), järviruoko (kuva 26), haarapalpakko (kuva 27) sekä paikoin leveäosmankäämi. Kellulehtisten valtalaajeja ovat ulpukka, lumme ja siimapalpakko. Kellulehtisalueella matalassa vedessä yleinen laji on myös pystykeiholehti (kuva 28), joka voidaan luokitella sekä ilmaversoiseksi että kellulehtiseksi lajiksi. Kuvassa 19 on esitetty pääkasvillisuusalueiden pinta-alat.

Lahnion pääkasvillisuusalueet elokuussa 2019



Kuva 18. Lahnion pääkasvillisuusalueet elokuussa 2019



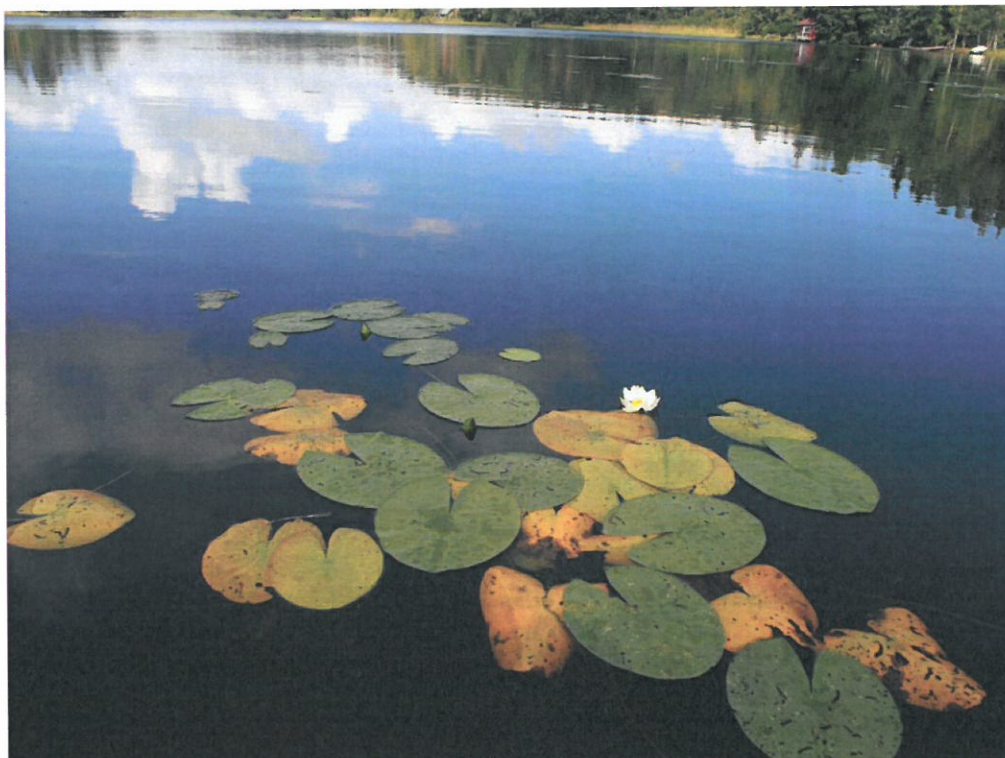
Kuva 19. Lahnion pääkasvillisuusalueiden pinta-alat hehtaareina.

Lahnion pohjoisosassa veden syvyys oli elokuun mittausten mukaan alle 1,5 metriä. Pohjoisosan näkyvin valtalaji on ulpukka (kuva 20). Kellulehtisistä myös lumme (kuva 21) ja siimapalpakko (kuva 22) olivat yleisiä lajeja. Uposkasveista runsaimpia olivat kanadanvesirutto (kuva 23) ja hapranäkinparta (kuva 24). Kanadanvesirutto on luokiteltu haitalliseksi vieraslajiksi.



Kuva 20. Lahnion pohjoisosan kasvillisuutta elokuussa 2019. Ulpukka kasvoi runsaana koko pohjoisosassa.

Lahnion eteläosan keskellä vesikasvillisuus on melko harvaa muodostuen pääasiassa ulpukasta, lumpeesta ja siimapalpakosta. Eteläosan reunoilla kasvillisuus oli runsasta ja tiheää.



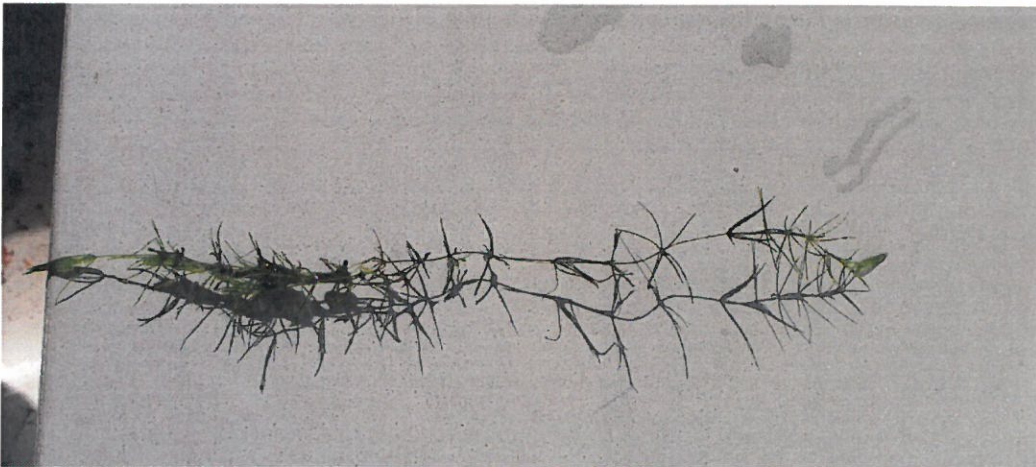
Kuva 21. Lumme.



Kuva 22. Siimapalpakko.



Kuva 23. Vesirutto.



Kuva 24. Hapranäkinparta.



Kuva 25. Etualalla pullosarakasvustoa ja seassa haarapalkkoa.



Kuva 26. Harvaa järviruokokasvustoa Lahnon eteläosassa.



Kuva 27. Haarapalpakko.



Kuva 28. Pystykeiholehden kellulehtiä ja ilmalehtiä. Kuvan keskellä ja vasemmassa yläkulmassa ulpuhan kellulehtiä.

7 Toimenpide-ehdotukset

7.1 Valuma-alueelta tuleva kuormitus

Lahnioon valuma-alueelta päätyvä ulkoinen kuormitus on erityisesti ohitusuoman takia vähäistä. Lahnioon tai sen rannan läheisyyteen laskee muutamia pieniä ojia (kuva 6), joista järveen päätyy ravinteita ja kiintoaineita niukasti. Näin ollen valuma-aluekunnostukset eivät ole Lahnion vesiensuojelun kannalta tällä hetkellä tarpeellisia.

Tärkeää on pitää huolta, ettei metsätalousalueilta kaiveta kuivatusojia järveen. Mökkiläisten kannattaa huolehtia, etteivät vähäisetkään jätevedet päädy Lahnioon ja että vesijohdollisissa kiinteistöissä on hajajätevesi-asetuksen mukainen jätevesijärjestelmä. Mökkirantojen kasvillisuuden olisi hyvä säilyä mahdollisimman luonnontilaisena vyöhykkeenä, joka sitoo rannoilta järveen päätyvää kuormitusta.

7.2 Vesikasvillisuus

Lahnion kasvillisuuden runsastuminen aiheutuu ennen kaikkea järven mataluudesta ja toisaalta melko kirkaasta vedestä. Lahnion vedenpintaa ei käytännössä pystytä nostamaan, sillä Lahniosta ei pääse vesiä pois lähtöuomaa pitkin kuin korkean veden aikaan.

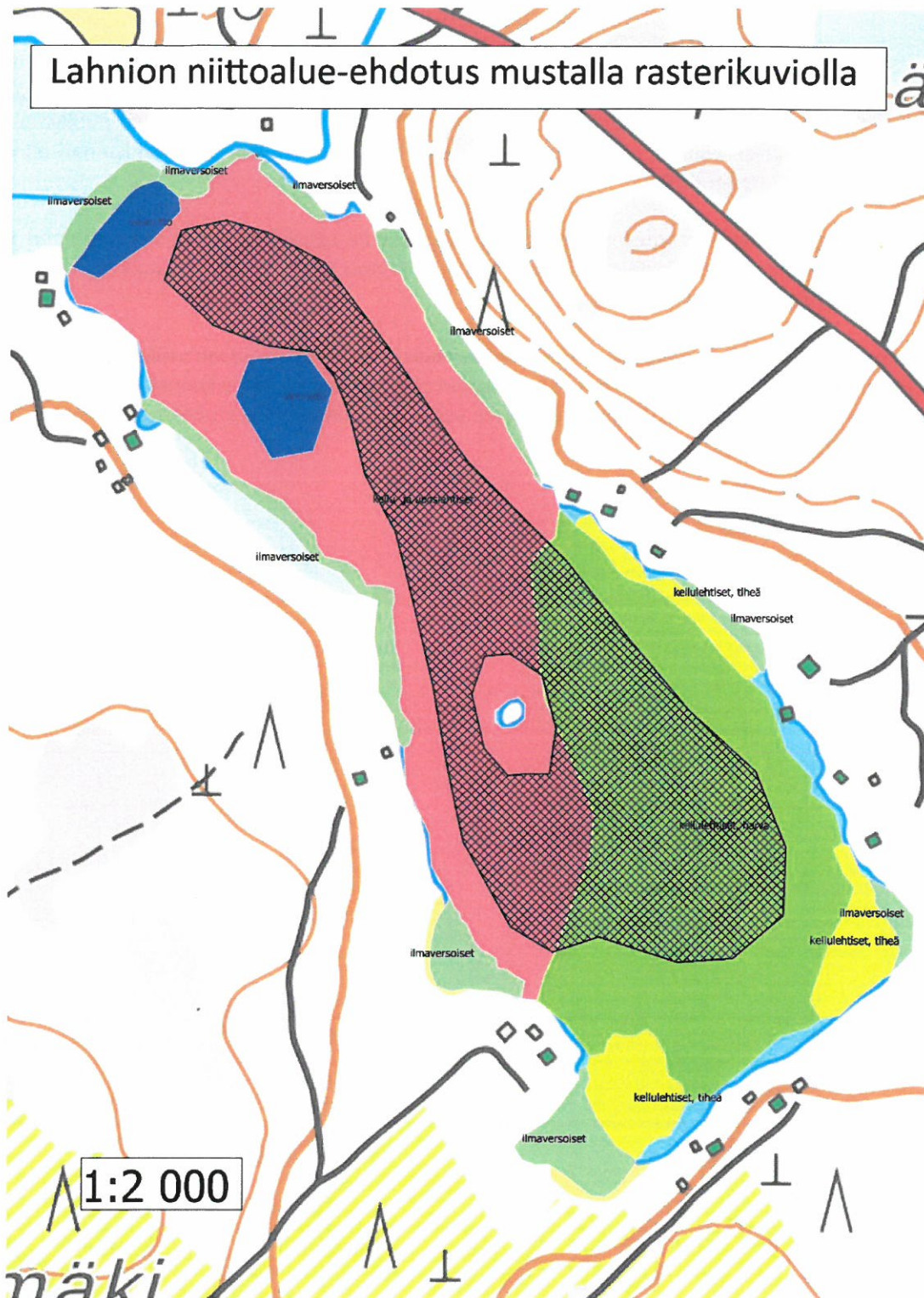
Lahnion umpeenkasvua voidaan hillitä käytännössä niittojen ja/tai ruoppausten avulla. Vesikasvillisuuden niitot ovat ympäristön tilan ja luonnon monimuotoisuuden säilymisen kannalta ruoppauksia parempi menetelmä. Niittojen etuna on myös melko edulliset toteutuskustannukset ja niittotyön tekemisen nopeus. Heikkoutena on, että niittoa pitää tehdä mielellään vuoden tai kahden vuoden välein mahdollisesti hyvinkin pitkään. Ruoppausten haittoja ovat eliöstön häviäminen ruoppausalueelta, ravinteiden pääsy pohja-aineksesta veteen ja veden väliaikainen samentuminen. Ruoppaus on kertainvestointina melko kallis toimenpide ja vaatii ruoppausmassoille tarkoituksenmukaiset läjitysalueet, joista ruoppausmassa ei pääse valumaan takaisin vesistöön. Etuna on pitkäaikainen vaikutus veden syvyyden lisääntymisen ja kasvillisuuden poiston suhteen.

Umpeenkasvun hidastamisen toimenpiteeksi ehdotetaan vesikasvillisuuden poistoa niittojen avulla. Ulpukoita ja lumpeita voidaan poistaa juurakoineen, jolloin saavutetaan selvästi pysyvämpi tulos kuin pelkällä kellulehtien niitolla. Kasvillisuutta ehdotetaan vähennettäväksi järven keskeisiltä osilta (kuva 29). Matalien rantojen (syvyys alle 50 cm) kasvillisuutta ei suositella poistettavaksi kuin enintään suppeilta alueilta, sillä ne ovat tyypillisesti merkityksellisiä alueita mm. kaloille ja vesilinnuille ja toisaalta rantakasvillisuus sitoo pintavalunnan mukana järveen kulkeutuvaa ravinne- ja kiintoainekuormitusta. Vieraslaji vesiruton niittämistä kannattaa myös välttää, etteivät irronneet ja keräämättä jääneet versonpalaset pääse juurtumaan uusille kasvialueille.

Kasvillisuutta voisi alkuun poistaa tehostetusti kahtena-kolmena peräkkäisenä vuotena. Seuraavina vuosina voisi keskikesän kasvillisuustilanteen mukaan harkita jatkotoimien tarpeellisuutta ja jaksottamista. Jatkossa mahdollisesti joka toinen kesä toteutettava niitto voisi olla tarkoituksenmukaista.

Koneellista niittoa varten pitää tehdä [niittoilmoitus Varsinais-Suomen ELY-keskukselle](#) vähintään kuukautta ennen niittojen aloittamista. Niitot kannattaa tehdä lintujen pesimäajan ulkopuolella eli tyypillisesti elokuussa tai syyskuun alussa.

Lahnion niittoalue-ehdotus mustalla rasterikuviolla



Kuva 29. Lahnion niittoalue-ehdotus.

7.3 Kalasto

Lahnion kalastosta ei ole kalastaselvityksiin liittyvää tietoa. Lahnion ranta-asukkailta saatujen tietojen mukaan ahven on vähentynyt vuosien saatossa ja särkikalat kuten särki, suutari ja ruutana ruutanat ovat puolestaan saattaneet runsastua. Tosin aivan viimeisenä kahtena vuotena on taas ollut nähtävissä ahvenkannan elpymistä. Lahniolla kalastetaan ilmeisen vähän.

Lahniolle tehtävän kalastaselvityksen tarpeellisuudesta voisi keskustella Länsi-Suomen kalatalousalueen ja mikäli sen tekeminen katsotaan tarkoituksenmukaiseksi niin tekijäksi voisi kysyä ammattiopisto Livian kalatalouden opiskelijoita opettajansa johdolla.

Lahniolla voi tehdä pienimuotoista hoitokalastusta esimerkiksi katiskoilla, jolloin voidaan valikoidusti poistaa särkikaloja. Petokalat on syytä päästää takaisin järveen. Mittavampaa hoitokalastusta ei kannata aloittaa ilman kalastaselvitystä, jolla selvitetään kalaston nykyinen rakenne sekä hoitokalastuksen tarpeellisuus ja mahdolliset suositukset toimenpiteiksi.

Liitteet

Liite 1. Lahniolta elokuussa 2019 havaitut vesikasvilajit sekä lajikohtaiset arviot niiden yleisyyksistä ja peittävyksistä. Lajit on järjestetty alenevasti yleisimmistä lajeista harvinaisimpiin lajeihin. Yleisyys ja peittävyys on arvioitu 7-portaisella prosenttiasteikolla: 1= 0-1%, 2= 1-3%, 3= 3-6 %, 4= 6-12 %, 5= 12-25 %, 6=25-50% ja 7=50-100 %. Yleisyys on arvioitu prosenttiosuutena kuinka suurella osan järven rantaviivasta ko. lajin kaikkien kasvustojen yhteenlaskettu pituus kattaa. Peittävyys on ajateltu ko. lajin keskimääräisen kasvuston prosenttipeittävyytenä 1 m² alalta. Arviot ovat suuntaa antavia.

laji	tieteellinen nimi	yleisyys	peittävyys
pullosara	<i>Carex rostrata</i>	7	7
ulpukka	<i>Nuphar lutea</i>	7	5
järviruoko	<i>Phragmites australis</i>	6	5
pystykeiholehti	<i>Sagittaria sagittifolia</i>	6	4
siimapalpakko	<i>Sparganium gramineum</i>	6	4
hapranäkinparta	<i>Chara globularis</i>	5	6
hapsiluikka	<i>Eleocharis acicularis</i>	5	5
kanadanvesirutto	<i>Elodea canadensis</i>	5	6
iso/pohjanlumme	<i>Nymphaea alba</i>	5	5
haarapalpakko	<i>Sparganium erectum</i>	5	4
järvikorte	<i>Equisetum fluviatile</i>	4	2
ahvenvita	<i>Potamogeton perfoliatus</i>	4	3
rantaleinikki	<i>Ranunculus reptans</i>	3	2
järvikaisla	<i>Schoenoplectus lacustris</i>	3	2
rantaluikka	<i>Eleocharis palustris</i>	2	1
vaalealahnaruoho	<i>Isoetes echinospora</i>	2	2
terttualpi	<i>Lysimachia thysiflora</i>	2	3
ruskoärviä	<i>Myriophyllum alterniflorum</i>	2	2
pikkuvita	<i>Potamogeton berchtoldii</i>	2	1
rantapalpakko	<i>Sparganium emersum</i>	2	4
pikkupalpakko	<i>Sparganium natans</i>	2	3
leveäosmankäämi	<i>Typha latifolia</i>	2	4
upossirppisammal	<i>Drepanocladus sordidus</i>	1	2
isonäkinsammal	<i>Fontinalis antipyretica</i>	1	4
pikkulimaska	<i>Lemna minor</i>	1	2
nuottaruoho	<i>Lobelia dortmanna</i>	1	4
suomenlumme	<i>Nymphaea tetragona</i>	1	5
heinävita	<i>Potamogeton gramineus</i>	1	2
lettolierosammal	<i>Scorpidium scorpioides</i>	1	1
isovesiherne	<i>Utricularia vulgaris</i>	1	1
aapasirppisammal	<i>Warnstorfia procera</i>	1	1

Valonia toimii osana Varsinais-Suomen liittoa



VARSINAIS-SUOMEN LIITTO
EGENTLIGA FINLANDS FÖRBUND
REGIONAL COUNCIL OF SOUTHWEST FINLAND